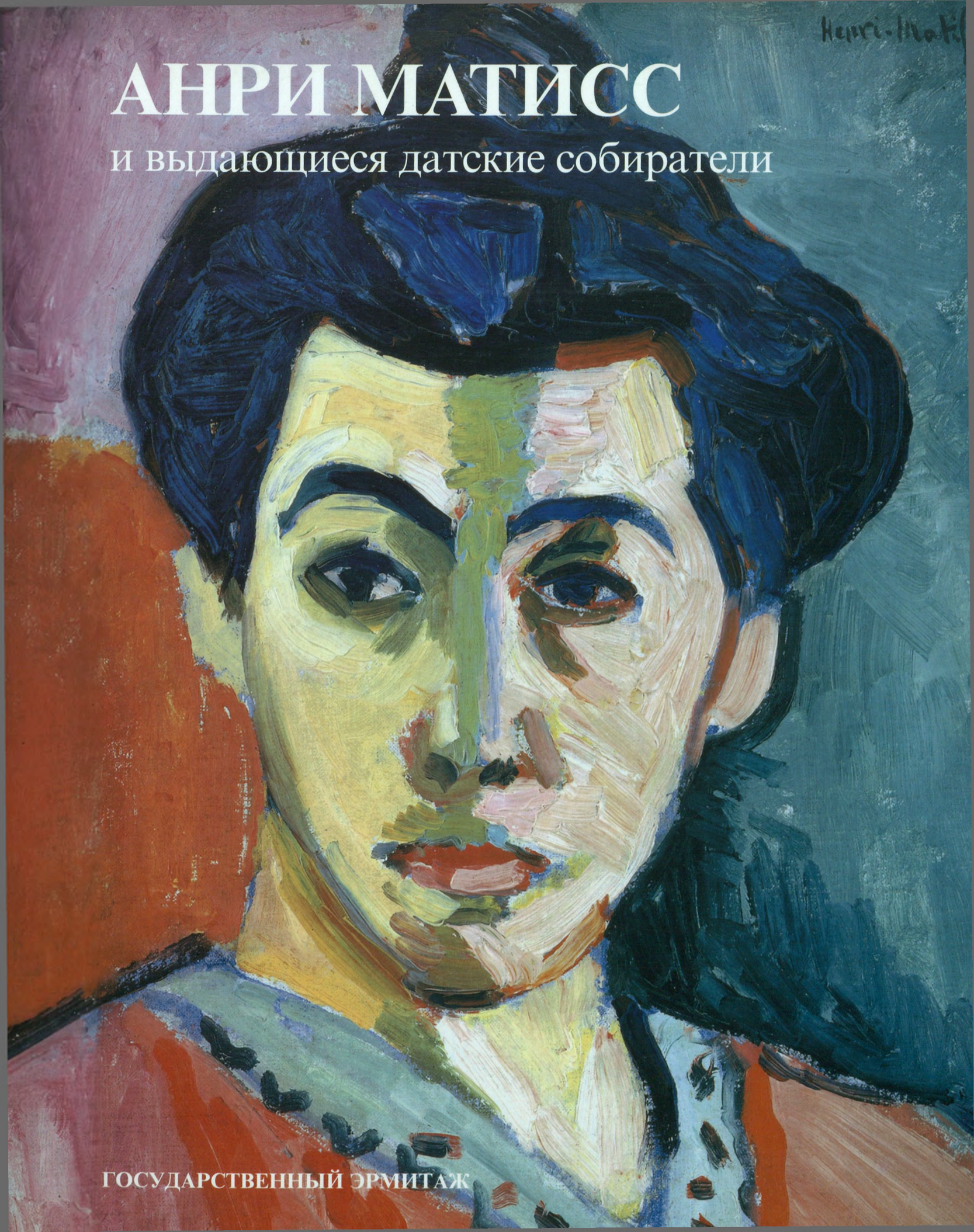


АНРИ МАТИСС

и выдающиеся датские собиратели

ГОСУДАРСТВЕННЫЙ ЭРМИТАЖ

Henri Matisse



АНРИ МАТИСС

и выдающиеся датские собиратели

Государственный Эрмитаж, Санкт-Петербург
3 марта – 5 июля 1998 года

Выставка подготовлена Государственным Эрмитажем совместно с Государственным художественным музеем, Копенгаген

Организационный комитет выставки:
Михаил Борисович Пиотровский, директор Государственного Эрмитажа, Санкт-Петербург
Аллис Хеллеланд, директор Государственного художественного музея, Копенгаген
Альберт Григорьевич Костеневич, ведущий научный сотрудник Государственного Эрмитажа, Санкт-Петербург
Каспер Монрад, научный сотрудник Государственного художественного музея, Копенгаген

Дизайн выставки: В.А. Павлов

Документация: Аннетте Севальдсен

Фотографии предоставили:
Ханс Петерсен, Государственный художественный музей, Копенгаген
Национальная библиотека, Париж
Фонд Барнса, Мерион
Институт искусств, Детройт
Королевская библиотека, Копенгаген
Й. Латион, Национальная галерея, Осло
Музей Метрополитен, Нью-Йорк
Нордфото, Копенгаген
Малькольм Варон, Нью-Йорк
Джон Вебб, Галерея Тейт, Лондон

Каталог выставки подготовлен при участии издательства «Славия», Санкт-Петербург

Редактор каталога: Каспер Монрад

Перевод статьи Каспера Монрада «Тетцен-Лунд и его собрание» и каталога на русский язык Е.В. Красновой

Перевод статьи Каспера Монрада «Йоханнес Румп и его коллекция» на русский язык Б.С. Жарова
Редакторы А.Д. Бархатова, О.А. Федосеенко

На обложке: Анри Матисс «Портрет мадам Матисс. Зеленая линия», 1905

© Фонд наследия Анри Матисса, Париж, 1998
© Государственный художественный музей, Копенгаген, 1998
© Каспер Монрад, 1998 (научные статьи и каталожные описания)

ISBN 87-7551-136-3

Исключительное право распространения этого издания на территории стран СНГ принадлежит АО «Славия» Санкт-Петербург, Россия.

Как вся публикация в целом, так и любая ее часть не могут быть воспроизведены или распространены в каком-либо виде электронными или механическими средствами, включая снятие фотокопий, запись или использование любых систем для хранения и воспроизведения информации, без письменного разрешения владельцев авторского права.

Шрифт: Таймс
Бумага: Зандерс Мега Матт 170 гр.
Предпечатная подготовка и печать: Репрофф, Оденсе
Переплет: АО «Переплетная мастерская Бруунс», Оденсе
Тираж: 2200 экз

АНРИ МАТИСС

и выдающиеся датские собиратели

Произведения живописи из коллекции
Государственного художественного
музея (Копенгаген)

ГОСУДАРСТВЕННЫЙ ЭРМИТАЖ
Санкт-Петербург 1998

Предисловие

Государственный Эрмитаж (Санкт-Петербург) и Государственный художественный музей (Копенгаген) начали работу над крупным совместным проектом, в основе которого лежит общее стремление внести вклад в развитие культурных связей между Россией и Данией. Это сотрудничество предполагает, с одной стороны, обмен знаниями и опытом, с другой стороны взаимное предоставление для выставок картин из бесценных собраний двух музеев. Предлагаемая вашему вниманию выставка работ Анри Матисса знаменует начало этого сотрудничества.

В настоящее время Анри Матисс, бесспорно, считается одним из самых значительных художников XX века, и его работы представлены в ведущих музеях всего мира. Однако в течение многих лет приобретение музеями картин Матисса было непростым делом, с которым могли справиться лишь немногие дальновидные коллекционеры: двое русских — Сергей Щукин и Иван Морозов, и два датчанина — Кристиан Тетцен-Лунд и Йоханнес Румп. Их деятельность принесла неоценимую пользу художественным собраниям и посетителям музеев в Санкт-Петербурге и Копенгагене.

Первыми коллекционерами, всерьез проникшимися любовью к искусству Матисса, стали в Париже около 1905 года супруги Сара и Майкл Стайн. Но очень скоро у Матисса появились два русских покупателя, и можно без преувеличения сказать, что в последующие годы они приобрели почти все значительные работы Матисса непосредственно из ателье художника. Однако Первая мировая война полностью лишила русских коллекционеров возможности пополнять свои коллекции, а после революции их собрания перешли в собственность государства. Датским

коллекционерам война, напротив, предоставила исключительные возможности для собирательства. Тетцен-Лунд первым начал собирать произведения современного французского искусства, и очень быстро ему удалось создать поистине уникальное собрание полотен Матисса. Незадолго до конца войны он приобрел большую часть картин художника, принадлежавших супругам Стайн, и стал владельцем самого крупного частного собрания полотен Матисса, насчитывающего двадцать три картины. Однако с той же быстротой, с какой создавалась коллекция, Тетцен-Лунд с ней и расстался. Уже в 1922 году он начал продавать картины, а в 1925 году выставил свое собрание на аукционе в Копенгагене. Таким образом, его соотечественник Йоханнес Румп получил долгожданную возможность приобрести некоторые ранние работы Матисса. Создавая свою коллекцию современной французской живописи, Румп обнаружил, что в послевоенные годы вновь возник большой спрос на полотна французского мастера и уже не так легко совершать удачные покупки, как во время войны. Румпу удалось приобрести восемь полотен Матисса из коллекции Тетцен-Лунда, и он стал обладателем шестнадцати картин. В 1928 году Румп подарил все свое собрание современной французской живописи Государственному художественному музею и датский музей получил крупнейшее в мире после коллекции Музея современного западного искусства в Москве собрание полотен Матисса.

Коллекция картин Матисса из собрания Румпа и сегодня является одним из несомненных сокровищ Государственного художественного музея и по-прежнему входит в число пяти-семи самых крупных собраний в мире. Что же касается собрания Матисса в Государственном Эрмитаже в

Санкт-Петербурге, то оно, бесспорно, считается самым значительным. Когда в конце 1996 года Государственный художественный музей пришлось закрыть на реконструкцию, возникла совершенно естественная мысль об организации совместной работы двух музеев, связанной с Матиссом. На первом этапе этого проекта все картины Матисса из собрания Румпа и некоторые картины из собрания Тетцен-Лунда выставляются в Петербурге, что дает русской публике, пока закрыт датский музей, исключительную возможность углубить и обогатить новыми оттенками свое восприятие искусства Матисса. Датское собрание, особенно если речь идет о фовистском (около 1905 года) периоде и работах художника после 1916 года, может существенным образом дополнить русское. Полностью коллекция Румпа никогда прежде не предоставлялась для проведения выставок и вряд ли это произойдет еще когда-либо в будущем.

Государственному художественному музею эта выставка предоставила также долгожданную возможность осуществить научный проект по изучению двух датских коллекций Матисса. Удалось узнать многое из истории их возникновения, и в каталоге отражены ранее неизвестные факты. Особенно много вопросов вызывала идентификация отдельных работ художника из легендарного собрания Тетцен-Лунда, и мы впервые можем представить все картины Матисса, которыми он владел.

Вторым этапом сотрудничества двух музеев будет выставка работ Матисса в Государственном художественном музее весной 1999 года. В центре внимания будут как русские, так и датские коллекционеры, и будет экспонироваться целый ряд картин, любезно предоставленных Государственным Эрмитажем.

Работа по организации двух выставок проходит в тесном сотрудничестве хранителя отдела западноевропейского искусства Государственного Эрмитажа Альберта Костеневича и хранителя из Государственного художественного музея Каспера Монрада. При проведении

обширной исследовательской работы, связанной с деятельностью двух датских коллекционеров картин Матисса, Государственному художественному музею любезно помогли знатоки искусства французского живописца. Ванда де Гебриан из архива Матисса в Париже, Джон Элдерфилд и Мери Шан из Музея современного искусства в Нью-Йорке не только с готовностью делились своими знаниями, но и предоставили в распоряжение организаторов выставки обширный материал об отдельных работах Матисса, собранный в этих учреждениях за многие годы. Кроме того, ряд ученых и музейных работников терпеливо способствовал поиску ответов на многие вопросы, возникшие в процессе работы. В первую очередь это Джек Флам из Университета Сити в Нью-Йорке и Гери Тинтеров из Музея Метрополитен в Нью-Йорке. Без их помощи исследовательская работа закончилась бы, оставив не проясненными многие важные аспекты творчества художника. Со стороны семьи Матисса большой вклад в подготовку каталога внес Жорж Матисс. Мы выражаем им всем сердечную благодарность. Издание этого каталога осуществлено совместно с издательством «Славия» в Санкт-Петербурге, и мы хотим воспользоваться возможностью, чтобы поблагодарить за сотрудничество директора издательства Светлану Хваль.

Мы надеемся, что две эти выставки внесут свой вклад в углубление культурного и человеческого взаимопонимания между нашими странами, и что еще больше людей смогут разделить с нами ту радость, которую нам дарит исключительное искусство Анри Матисса.

Аллис Хеллеланд,
директор Государственного
художественного музея, Копенгаген

Михаил Пиотровский, директор
Государственного Эрмитажа, Санкт-
Петербург