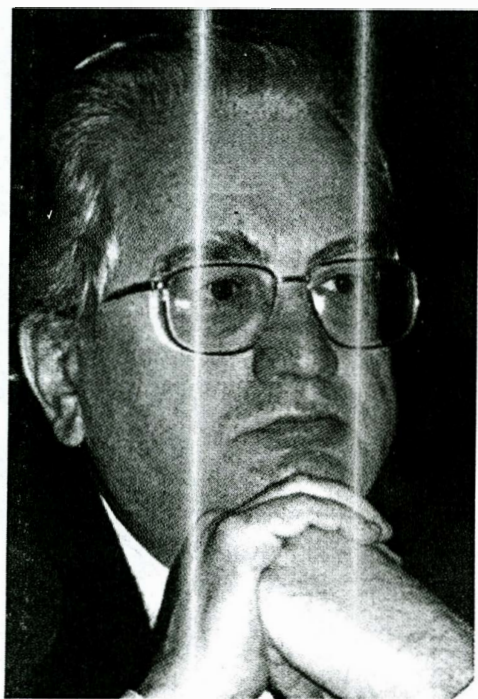


# МУЗЕЙНЫЙ

## ДЕТЕКТИВ



М. Пиотровский

*Почему люди приходят в музей? Существует магия места, известного с детских лет, магия причастности к истории, выраженной через подлинные предметы, и, конечно, потребность в мечте, в иллюзии.*

Большинство наших сограждан внимательно следят за развитием событий в Эрмитаже и в музейном сообществе. Ежедневно зрители и читатели узнавали благодаря СМИ новые подробности музейного скандала.

Пока идет следствие, руководители органов исполнительной власти, в чьем ведении находятся музеи, не комментируют ход следственных мероприятий. Однако на прошедшей 7 августа пресс-конференции руководитель Росохранкультуры Борис Боярсков и глава Роскультуры Михаил Швыдкой огласили итоги проверки коллекции Эрмитажа, проведенной после выявления кражи 221 экспоната. Например, Борис Боярсков сообщил журналистам: «Данное событие в Эрмитаже для нас, работников Росохранкультуры, не случайность, а закономерность. Мы ежегодно фиксируем от 50 до 100 случаев хищений культурных ценностей в наших музеях. Благодаря

техническим средствам, которые есть в музеях, и вниманию музейного сообщества к вопросам охраны в музеях удалось снизить число вульгарных хищений из музеев. Но мы наблюдаем рост скрытой преступности, возникшей в результате предательства элиты нашего музейного сообщества — хранителей».

Руководитель Роскультуры Михаил Швыдкой подчеркнул, что проблема Эрмитажа, как, впрочем, и других музеев, связана с методикой учета и хранения экспонатов, обеспечением безопасности музейных коллекций. По словам главы Роскультуры, все федеральные музеи России теперь будут подвергнуты проверке.

Основные выводы, сделанные в настоящее время, таковы: хранение и учет музейных ценностей нужно серьезно усовершенствовать, необходимо значительно повысить внимание к роли хранителя. Кроме того, придется принципиально пересмотреть график и приоритеты внутренней проверки и экспертизы. И последнее — необходимо значительно ограничить возможность доступа в хранилища для самих сотрудников музея.

Как показал «Эрмитажный кризис», проблемы в наших музеях — все это звенья одной цепи, требующие совершенно иного подхода к учету в музеях и особого подхода в работе с музейными кадрами. Однако произошедшее в Эрмитаже ни в коей мере не должно послужить поводом для дискредитации всего музейного сообщества.