

№234

Эрмитаж в городском пространстве

Михаил Пиотровский

Михаил Пиотровский в 1967 году окончил Восточный факультет Ленинградского государственного университета (кафедра арабской филологии). С 1967 по 1991 год работал в Ленинградском отделении Института востоковедения, защитил кандидатскую (1973) и докторскую (1985) диссертации. В 1991 году был приглашен в Эрмитаж заместителем директора музея по научной работе. В июле 1992 года постановлением правительства Российской Федерации Пиотровский был назначен директором Государственного Эрмитажа.

Член-корреспондент Российской академии наук, действительный член Российской Академии художеств, заместитель председателя Совета по культуре при президенте Российской Федерации, член Выставочного комитета Совета Европы, председатель Союза музеев России.

Профессор Санкт-Петербургского государственного университета.

Автор более двухсот научных работ, среди которых: "Южная Аравия в раннее средневековье" (1985), "Коранические сказания" (1991), "Ислам.

Энциклопедический справочник" (1991), "Эрмитаж. Собрания и собиратели" (1997; в соавторстве с Олегом Неверовым), "Земное искусство – небесная красота. Искусство ислама" (2000).

В год 300-летия основания Санкт-Петербурга особенно уместно говорить об Эрмитаже как о части городского пространства, тем более что он занимает в нем центральное место уже по логике топографической.

В центре Петербурга всегда находился музей. Эрмитаж Екатерины Великой был все разрастающейся частью главной резиденции императрицы. К Зимнему дворцу вдоль Невы постепенно пристраивались – "Малый Эрмитаж" (1764), "Старый Эрмитаж" (1771–1787), Эрмитажный театр (1783–1787) и "Новый Эрмитаж" (1852).

Все эти здания выполняли двойную функцию. Являясь местом жизни и работы тысяч людей (включая императорскую семью), они были и местом демонстрации мощи, роскоши

и богатства, в том числе и культурного, Российской империи. В Зимнем дворце бывали маскарады для разных сословий, а музейные залы часто становились местом проведения торжественных приемов и церемоний. Екатерина устраивала "большие Эрмитажи", во время которых праздничные действия проходили во дворце, в театре и в музее. Такое слияние музея и символической резиденции помогло в XX веке уже чисто музею сохранить свою роль памятника и знака русской государственности. Дворец стал частью музея, а музей – частью дворца.

Эрмитаж в истории города

Зимний дворец всегда был частью ансамбля Дворцовой площади. Главная площадь Санкт-Петербурга сравнима с нервным центром города, связывающим все самые значительные архитектурные ансамбли, сложившиеся вокруг площадей – Марсовым полем, Исаакиевской площадью, Сенатской площадью, Театральной площадью, площадью Искусств. Считается, что исторический Санкт-Петербург представляет собой лучший образец планировки европейского городского пространства, символ элегантности, гуманности и центр российской демократии.

После падения самодержавия Дворцовая площадь вместе с городом стала терять функцию реального центра Петербурга. Но символически это значение сохранялось. Она была местом грандиозных действий – от штурма Зимнего до массовых революционных празднеств и военных парадов. В советское время массовые действия – парады и тщательно контролируемые демонстрации и гулянья стали формальными. Дух центральности уходил от площади, сердце города стало биться в замедленном ритме. В то же время разросшийся в 1930-е годы город стал выразителем самых разных городских ценностей,

далеких от государственной истории. По иронии, превращение из столичного города в провинциальный подарило Петербургу славу культурной столицы. Падение советского строя снова привело людей на площадь. На ней проходили многочисленные митинги, потом стали частыми неорганизованные массовые гулянья.

Статус Дворцовой площади признал роль Эрмитажа в определении характера жизни на площади, соответственно ее роли как элемента, образующего городскую среду. Для развития музея ему были переданы Восточное крыло здания Главного штаба и Триумфальная Арка славы. Другим основанием для такого шага было растущее признание Эрмитажа в России и за рубежом и поддержка долгосрочного плана развития музея. Здание сейчас находится на стадии реставрации, после завершения которой в нем разместятся некоторые из коллекций Эрмитажа, научно-просветительские центры и лектории.

Новый комплекс зданий Эрмитажа

Передача музею в оперативное управление Восточного крыла Главного штаба принципиально изменила структуру всего эрмитажного комплекса. Теперь он стал как бы "обнимать" площадь. Еще в XIX веке большая часть посетителей шла к Эрмитажу именно через площадь. Естественным продолжением этого стал план перемещения Главного входа в Эрмитаж с набережной на площадь – в Большой двор Зимнего дворца. Этот вход открылся в мае 2003 года. Таким образом, площадь оказывается частью, едва ли не внутренней, музейного комплекса, некоей торжественной предвходной зоной. Дух музейной жизни будет определяться площадью, а интерьеры и великие коллекции музея станут естественным определяющим ее. Этот новый союз музея и Дворцовой площади повлияет и на саму пло-

щадь, усиливая ее церемониальное звучание. Многовековые традиции и культура ощущаются в любом месте Эрмитажа. Открываясь площади, музей выпускает на нее этих своих невидимых жильцов. На площади все чаще проходят военные церемонии: присяга курсантов, смотр кадетов. На площади и в Большом дворе проходят грандиозные концерты классической музыки.

Музейное освоение площади оживляет ее градостроительные связи и с помощью культурной активности. С восточной ее стороны активно развивается комплекс дворцов и парков Русского музея. На западе в многофункциональный комплекс культурных действий превращается Театральная площадь, где доминирует Мариинский театр. По улицам, садам и бульварам протягиваются силовые эмоциональные линии, способные во весьма значительной мере оживать не просто культурную, но и всякую прочую жизнь города. Собственно, это уже и происходит. Слегка дремавший город просыпается. Активизация жизни вокруг музея им самим порождается и им самим должна поддерживаться. Люди хотят от музея не только просвещения, но и удовольствия. Соотношение здесь не может быть простым. Легко впасть в соблазн максимальной развлекательности и максимальной экономической выгоды. Эрмитаж очень осторожно входит в XXI век. Не забывая о нуждах посетителей, музей проектирует рестораны, музейные и книжные магазины, кинозалы и историко-культурные клубы. Главным местом их размещения станет реконструированное Восточное крыло Главного штаба. Все они будут тем или иным образом увязаны с основной – музейной – зоной и будут перекликаться с просветительскими традициями Эрмитажа и его культурной миссией в историческом городе – сохранение культурных корней для урбанистического будущего.

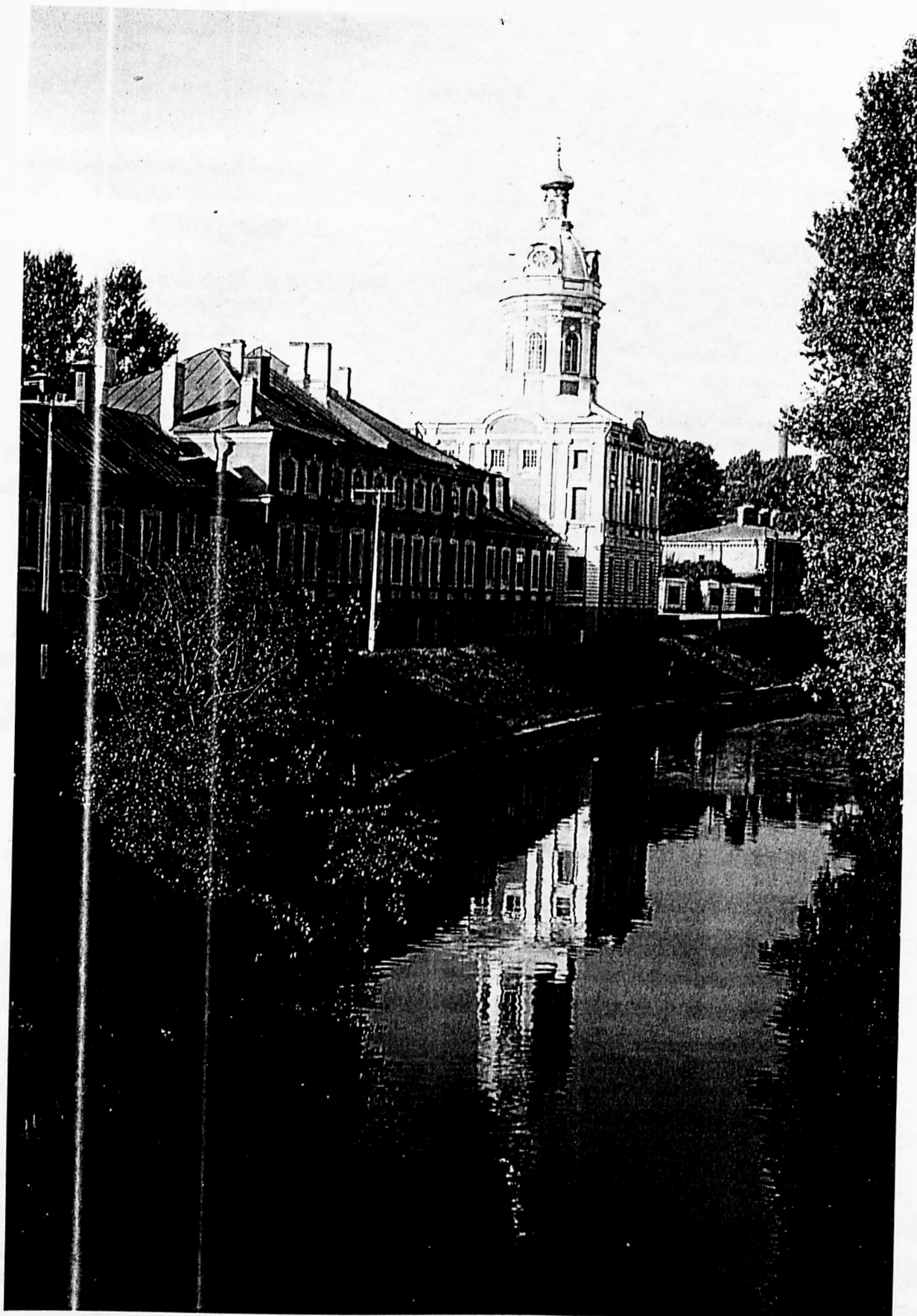
Завоевание города

Новое развитие в центре города сочетается с появлением эрмитажных оазисов в других его частях. На Васильевском острове Эрмитаж создал во дворце Меншикова, первого губернатора Санкт-Петербурга, особый дух петровского Петербурга, место воспоминаний о русско-голландских связях, о старинной музыке.

Совсем в другой части города, но тоже на берегу Невы, в промышленном районе в здании Ломоносовского фарфорового завода Эрмитаж музеефицирует и открывает для широкого посетителя коллекцию фарфора Императорского завода. Это создаст в рабочем районе новый очаг просвещения и культуры. Вместе с некоторыми другими памятниками этой части города уникальный музей создаст новую привлекательную зону для туристов.

Около станции метро "Старая деревня" Эрмитаж возводит реставрационно-хранительский комплекс, первое здание которого уже завершено. Прекрасные хранилища будут доступны посетителям, в Хранилище будет местом для выставок и лекций. Перед Хранилищем создается под руководством Эрмитажа особая пешеходная зона. Так, еще в одном районе города Эрмитаж создает новые условия и стимулы для культурной жизни и просветительства. План развития Эрмитажа предусматривает внедрение музея в широкое городское пространство, выход за пределы непосредственного окружения. Рассеянные по всему городу "отделы" Эрмитажа со временем превратятся в мосты, объединяющие многоликие районы Санкт-Петербурга.

В период постсоветской экономической растерянности именно культурные учреждения Петербурга (в их числе и Эрмитаж) выступили



© UNESCO/Dominique Roger

13 – Александро-Невская лавра основана в XVIII веке. Сегодня это примечательный элемент исторического городского пейзажа Санкт-Петербурга.

инициаторами решения в то время казавшихся неразрешимыми проблем, воспользовавшись новообретенной политической свободой и вдохнув новую жизнь в культурное наследие города. С конца 1980-х годов вопрос качества городской жизни постепенно заполнил местную политику, и город выбрал новый творческий подход к городской архитектуре, бережно сохраняя городские памятники, ставшие частью всемирного культурного наследия. Сегодня городское планирование Санкт-Петербурга переместилось обратно в центр. Эрмитаж находится в самом сердце ансамбля всемирного культурного наследия и продолжает свое развитие в разных районах города. Проект реабилитации исторического городского центра стал неоценимым вкладом в видимое воплощение усилий городского планирования. Поэтому судьба Эрмитажа неразрывно и навсегда связана с судьбой Санкт-Петербурга. Они были и будут определяющими друг для друга. За последние несколько лет было достигнуто многое, но еще больше непростых задач и неоднозначных вопросов ожидают нас в будущем. Санкт-Петербург и Государственный Эрмитаж готовы решать их совместно.